

## АНАЛИЗ детского дорожно-транспортного травматизма на территории МУ МВД России «Иркутское» за 7 месяцев 2024 года

Всего на обслуживаемой территории МУ МВД России «Иркутское» расположены и ведут свою образовательную деятельность 352 муниципальных, частных и коммерческих образовательных учреждения (дошкольных, общеобразовательных, доп. образование), кроме того, на обслуживаемой территории действуют 22 средних специальных и 17 высших учебных заведения.

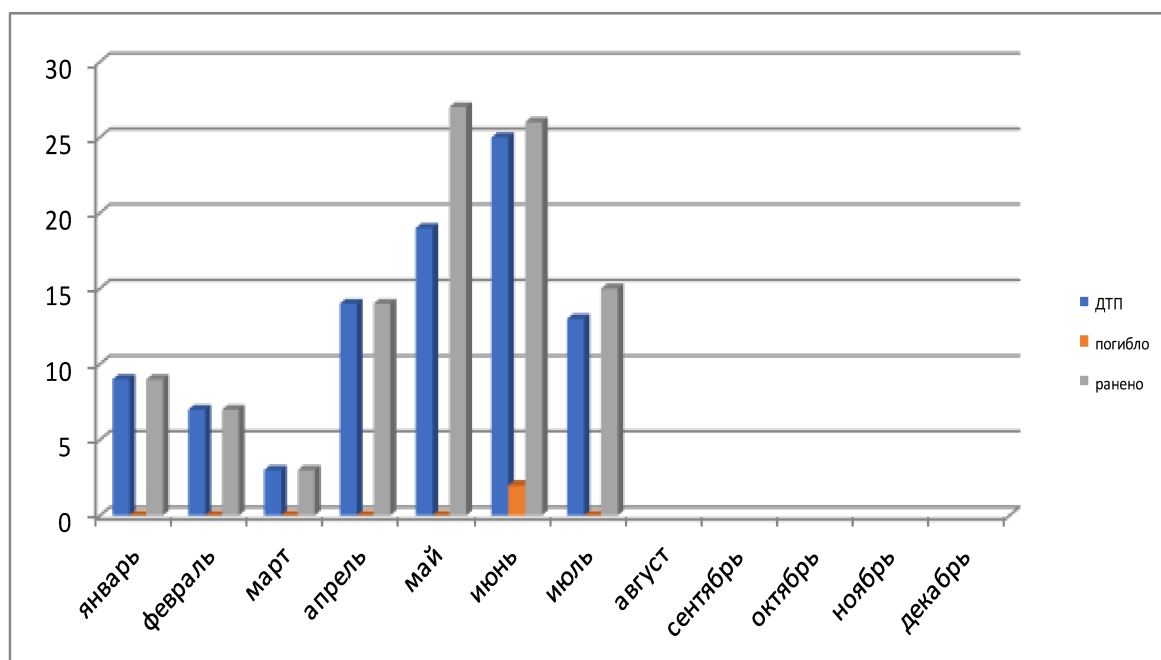
По итогам 7 месяцев 2024 года на территории города Иркутска и Иркутского района зарегистрировано 77 ДТП (п.г. 88; +12,7%) с участием несовершеннолетних в возрасте до 18 лет, при этом 87 детей получили ранения (п.г. 97; +17,9%), 2 детей погибли (п.г. 4; -50,0%).

От общего количества ДТП с несовершеннолетними, 61 происшествие (п.г. 70; +5,7%) зарегистрировано с участием детей в возрасте до 16 лет, в которых 66 несовершеннолетних (п.г. 77; +7,0%) получили травмы различной степени тяжести, 1 ребенок погиб (п.г. 4; -50,0%).

ДТП по вине детей до 18 лет за 7 месяцев 2024 года зарегистрировано 15 ДТП (п.г. 27; -29,4%), с детьми до 16 лет – зарегистрировано 12 ДТП (п.г. 22; -52,9%).

### Распределение основных показателей аварийности по возрасту:

| Отчетный период          | 7 мес. 2023       | 7 мес. 2024 | %     | 7 мес. 2023        | 7 мес. 2024 | %     | 7 мес. 2023       | 7 мес. 2024 | %     |
|--------------------------|-------------------|-------------|-------|--------------------|-------------|-------|-------------------|-------------|-------|
| <b>Возрастная группа</b> | <b>От 0 до 16</b> |             |       | <b>От 16 до 18</b> |             |       | <b>От 0 до 18</b> |             |       |
| <b>Показатель ДТП</b>    |                   |             |       |                    |             |       |                   |             |       |
| <i>ДТП</i>               | 70                | 61          | +5,7  | 18                 | 16          | +50,0 | 88                | 77          | +12,7 |
| <i>погибло</i>           | 4                 | 1           | -75,0 | 0                  | 1           | +100  | 4                 | 2           | -50,0 |
| <i>ранено</i>            | 77                | 66          | +7,0  | 20                 | 21          | +80,0 | 97                | 87          | +17,9 |
| <i>ДТП по вине</i>       | 22                | 12          | -52,9 | 5                  | 3           | +400  | 27                | 15          | -29,4 |



## Распределение пострадавших несовершеннолетних по видам происшествий

### До 18 лет

- пешеходов – 41 (+24,2%; п.г. 39);
- пассажиров – 31 (-12,9%; п.г.43);
- водителей мототранспорта – 5 (+50,0%; п.г. 5);
- водителей автомобилей – 3 (+300,0%; п.г. 2);
- велосипедистов – 3 (-40,0%; п.г. 11);
- водитель СИМ – 4 (+400,0%; п.г. 1);
- иной – 0 (0,0%; п.г. 0).

### До 16 лет

- пешеходов - 35 (+16,7%; п.г. 36);
- пассажиров - 23 (-20,8%; п.г. 31);
- водителей мототранспорта - 2 (-50,0%; п.г. 3);
- водителей автомобилей - 1 (+100,0%; п.г. 0);
- велосипедистов - 3 (-40,0%; п.г. 11);
- водитель СИМ – 3 (+300,0%; п.г. 0);
- иной - 0 (0,0%; п.г. 0).



### Распределение по возрастным группам и полу ребенка

Необходимо отметить, что за отчетный период 2024 года наиболее подвержены дорожному травмированию стали несовершеннолетние, относящиеся к возрастным группам **от 13 до 17 лет**.

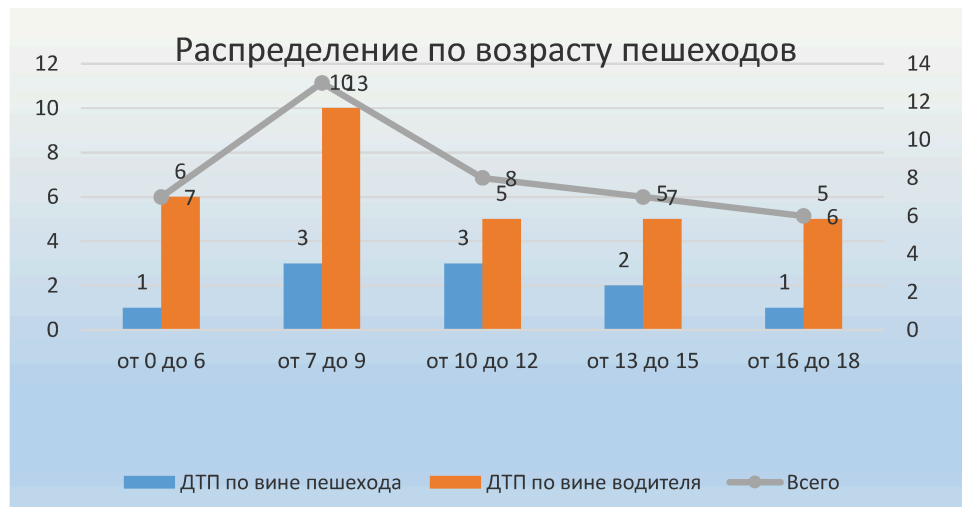
- до 6 лет - 13
- **7-9 лет - 18**
- **10-12 лет - 14**
- **13-15 лет - 22**
- **16-17 лет - 20**

За 7 месяцев 2024 года в дорожных происшествиях травмы получили 55 мальчиков и 32 девочки.

### Дорожно-транспортные происшествия с участием несовершеннолетних пешеходов

| Распределение по возрасту пострадавших пешеходов (в 2023-39; в 2024-41) |                      |      |   |                      |      |   |       |      |   |
|---|----------------------|------|---|----------------------|------|---|-------|------|---|
| Вид пострадавшего   | ДТП по вине пешехода |      |   | ДТП по вине водителя |      |   | Всего |      |   |
|   | 2023                 | 2024 | % | 2023                 | 2024 | % | 2023  | 2024 | % |
| Возраст   |                      |      |   |                      |      |   |       |      |   |
| от 1 до 6   | 1                    | 1    |   | 1                    | 6    |   | 0     | 7    |   |
| от 7 до 9   | 4                    | 3    |   | 8                    | 10   |   | 10    | 13   |   |
| от 10 до 12   | 4                    | 3    |   | 8                    | 5    |   | 9     | 8    |   |
| от 13 до 15   | 4                    | 2    |   | 6                    | 5    |   | 5     | 7    |   |
| от 16 до 18   | 0                    | 1    |   | 3                    | 5    |   | 2     | 6    |   |
| Итого   | 13                   | 10   |   | 26                   | 31   |   | 39    | 41   |   |

На представленном ниже графике наглядно изображено увеличение пострадавших несовершеннолетних по вине водителя. Кроме того, необходимо отметить, что реже попадают под колеса транспортных средств несовершеннолетние 1-й возрастной группы (от 0 до 6 лет).



### Дорожно-транспортные происшествия с участием несовершеннолетних пассажиров

За 7 месяцев 2024 года на территории г. Иркутска и Иркутского муниципального районного образования пострадал 31 несовершеннолетний пассажир (2023 – 43).

| Пострадавших пассажиров |              |          |            |          |          |          |
|-------------------------|--------------|----------|------------|----------|----------|----------|
| (в 2023-43; в 2024-31)  |              |          |            |          |          |          |
| Возраст                 | без ДУУ (РБ) |          | в ДУУ (РБ) |          | Общ. т/с |          |
|                         | м            | ж        | м          | ж        | м        | ж        |
| от 1 до 6               | 1            | 0        | 2          | 2        | 1        | 0        |
| от 7 до 9               | 0            | 0        | 3          | 1        | 0        | 0        |
| от 10 до 12             | 0            | 2        | 1          | 1        | 0        | 0        |
| от 13 до 15             | 2            | 2        | 2          | 3        | 0        | 0        |
| от 16 до 18             | 1            | 0        | 3          | 2        | 1        | 1        |
| <b>Всего</b>            | <b>4</b>     | <b>4</b> | <b>11</b>  | <b>9</b> | <b>2</b> | <b>1</b> |
| <b>Общее</b>            | <b>8</b>     |          | <b>20</b>  |          | <b>3</b> |          |

### Дорожно-транспортные происшествия с участием несовершеннолетних водителей (СИМ, велосипед, авто- мото- транспорт)

Всего в отчетном периоде 2024 года, на территории г. Иркутска и Иркутского муниципального районного образования было зарегистрировано 13 ДТП с несовершеннолетними водителями, в которых травмы при управлении авто-мото-транспортом (СИМ) получили 13 детей.

| Пострадавшие несовершеннолетние велосипедисты – 11/3 |                                |      |      |                  |      |      |       |      |      |
|--|--------------------------------|------|------|------------------|------|------|-------|------|------|
| Возраст  | ДТП по вине несовершеннолетних |      |      | ДТП по вине иных |      |      | Всего |      |      |
|  | 2023                           | 2024 | %    | 2023             | 2024 | %    | 2023  | 2024 | %    |
| от 1 до 6  | 0                              | 0    | 0    | 0                | 0    | 0    | 0     | 0    | 0    |
| от 7 до 9  | 2                              | 0    | 0    | 3                | 1    | +100 | 5     | 1    | 0    |
| от 10 до 12  | 3                              | 0    | 0    | 2                | 1    | 0    | 5     | 1    | 0    |
| от 13 до 15  | 0                              | 1    | +100 | 1                | 0    | +200 | 1     | 1    | +300 |
| от 16 до 18  | 0                              | 0    | 0    | 0                | 0    | 0    | 0     | 0    | 0    |

| Пострадавших несовершеннолетних водителей (авто, мото) – 7/8 |                                |      |      |                  |      |      |       |      |      |
|--|--------------------------------|------|------|------------------|------|------|-------|------|------|
| Возраст  | ДТП по вине несовершеннолетних |      |      | ДТП по вине иных |      |      | Всего |      |      |
|  | 2023                           | 2024 | %    | 2023             | 2024 | %    | 2023  | 2024 | %    |
| от 1 до 6  | 0                              | 0    | 0    | 0                | 0    | 0    | 0     | 0    | 0    |
| от 7 до 9  | 0                              | 0    | 0    | 0                | 0    | 0    | 0     | 0    | 0    |
| от 10 до 12  | 0                              | 0    | 0    | 1                | 1    | 0    | 1     | 1    | 0    |
| от 13 до 15  | 2                              | 2    | +100 | 0                | 0    | 0    | 2     | 2    | +100 |
| от 16 до 18  | 4                              | 2    | +200 | 0                | 3    | +100 | 4     | 5    | +300 |

| Пострадавших несовершеннолетних водителей СИМ – 1/4 |                                |      |   |                  |      |      |       |      |      |
|---|--------------------------------|------|---|------------------|------|------|-------|------|------|
| Возраст   | ДТП по вине несовершеннолетних |      |   | ДТП по вине иных |      |      | Всего |      |      |
|   | 2023                           | 2024 | % | 2023             | 2024 | %    | 2023  | 2024 | %    |
| от 1 до 6   | 0                              | 0    | 0 | 0                | 0    | 0    | 0     | 0    | 0    |
| от 7 до 9   | 0                              | 0    | 0 | 0                | 0    | 0    | 0     | 0    | 0    |
| от 10 до 12   | 0                              | 0    | 0 | 0                | 0    | 0    | 0     | 0    | 0    |
| от 13 до 15   | 0                              | 0    | 0 | 0                | 3    | +200 | 0     | 3    | +200 |
| от 16 до 18   | 1                              | 1    | 0 | 0                | 0    | 0    | 1     | 1    | 0    |

### Распределение по времени

Детальный анализ всех дорожно-транспортных происшествий с участием несовершеннолетних позволил определить пиковые значения количества зарегистрированных ДТП и пострадавших в них, во временных интервалах суток.

На изображенном ниже графике наглядно продемонстрированы временные интервалы и количество зарегистрированных ДТП в отчетном периоде.



Из представленного графика и числовых значений наиболее неблагоприятные временные интервалы с 13 до 22 часов, именно в эти часы регистрируется самое большое количество ДТП (с учетом количества травмированных детей).

| Категория/ время суток  | 23-6      | 7-9      | 10-12    | 13-15     | 16-17     | 18-19     | 20-22     |
|-------------------------|-----------|----------|----------|-----------|-----------|-----------|-----------|
| <b>Количество ДТП</b>   | <b>6</b>  | <b>6</b> | <b>7</b> | <b>15</b> | <b>13</b> | <b>17</b> | <b>13</b> |
| <b>Пешеходы</b>         | <b>0</b>  | <b>3</b> | <b>5</b> | <b>8</b>  | <b>10</b> | <b>12</b> | <b>3</b>  |
| <b>Пассажиры</b>        | <b>8</b>  | <b>2</b> | <b>2</b> | <b>5</b>  | <b>3</b>  | <b>3</b>  | <b>8</b>  |
| <b>Велосипедисты</b>    | <b>0</b>  | <b>0</b> | <b>0</b> | <b>2</b>  | <b>0</b>  | <b>1</b>  | <b>0</b>  |
| <b>Водители</b>         | <b>3</b>  | <b>1</b> | <b>0</b> | <b>1</b>  | <b>1</b>  | <b>2</b>  | <b>4</b>  |
| <b>Всего пострадало</b> | <b>11</b> | <b>6</b> | <b>7</b> | <b>16</b> | <b>14</b> | <b>18</b> | <b>15</b> |

### Распределение по дням недели:

Согласно проведенного анализа ДТП по дням недели - самым аварийным днём является среда (15 ДТП; 15 пострадавших) и четверг (14 ДТП; 16 пострадавших).

| Категория/день недели     | Пн        | Вт       | Ср        | Чт        | Пт        | Сб        | Вс        |
|---------------------------|-----------|----------|-----------|-----------|-----------|-----------|-----------|
| <b>ДТП</b>                | <b>11</b> | <b>7</b> | <b>15</b> | <b>14</b> | <b>10</b> | <b>10</b> | <b>10</b> |
| <b>Пешеходы</b>           | <b>7</b>  | <b>3</b> | <b>9</b>  | <b>9</b>  | <b>6</b>  | <b>4</b>  | <b>3</b>  |
| <b>Пассажиры</b>          | <b>3</b>  | <b>2</b> | <b>4</b>  | <b>5</b>  | <b>4</b>  | <b>6</b>  | <b>7</b>  |
| <b>Велосипедисты</b>      | <b>0</b>  | <b>1</b> | <b>1</b>  | <b>1</b>  | <b>0</b>  | <b>0</b>  | <b>0</b>  |
| <b>Водители</b>           | <b>1</b>  | <b>2</b> | <b>1</b>  | <b>1</b>  | <b>2</b>  | <b>1</b>  | <b>4</b>  |
| <b>Всего пострадавших</b> | <b>11</b> | <b>8</b> | <b>15</b> | <b>16</b> | <b>12</b> | <b>11</b> | <b>14</b> |



*Необходимо учесть, что основной способ формирования у детей навыков поведения – наблюдение, подражание поведению взрослых и прежде всего своих родителей. Нарушение закона и правил допущенные детьми – это, ни что иное, как проекция поведения взрослых.*

Исходя из анализа аварийности, проблематика детского дорожно-транспортного травматизма на автодорогах города Иркутска и Иркутского муниципального образования не теряет своей актуальности.

Для стабилизации дорожно-транспортной обстановки на территории обслуживания МУ МВД России «Иркутское», а также повышения уровня защищенности населения от дорожно-транспортных происшествий считаю необходимым реализовать следующие первоочередные мероприятия:

1. В целях информирования, внесения корректировок в профилактическую деятельность в адреса органов образования г. Иркутска и Иркутского района, Лабораторию безопасности, КДН по г. Иркутску и Иркутскому району направить анализ ДДТТ за 7 месяцев 2024 года с предложениями мероприятий, направленных на снижение уровня детской аварийности на дорогах.

2. Учитывать анализ аварийности ДДТТ при планировании оперативно-профилактических мероприятий, проводимых подразделениями ДПС, направленных на пресечение нарушений ПДД РФ участниками дорожного и профилактику ДТП, в том числе с участием несовершеннолетних.

3. С учетом Приложений 1 и 2 к анализу аварийности, в июне текущего года организовать и провести оперативно-профилактические мероприятия, направленные на пресечение фактов нарушений ПДД РФ: пешеходами; водителями, не предоставляющих преимущество пешеходам, а также нарушающих правила проезда перекрестков; несовершеннолетними мотоциклистами; водителями СИМ, а также правил применения ремней безопасности и ДУУ.

4. Продолжить освещение фактов ДТП во Вконтакте на странице официального аккаунта отдела Госавтоинспекции МУ МВД России «Иркутское» при согласовании с органами прокуратуры.

5. Обеспечить систематическое информирование населения через официальные сайты и другие источники информирования населения о проведении Госавтоинспекцией профилактических мероприятий, направленных на повышение безопасности дорожного движения.

6. Организовать и провести оперативно-профилактические мероприятия: «Внимание, пешеход» и «Мототранспорт» для предупреждения ДТП с несовершеннолетними, выбирая места проведения исходя из анализа аварийности. Для эффективного проведения ОПМ необходимо предусмотреть скрытые экипажи в потенциально аварийных местах.